



# IKASTETXEAN ESKU HARTZEKO JARDUERA- MARKOA ETA PROZEDURA

Portaera erregulatzeko zailtasun larriak dituzten  
ikasleak

2022ko apirila

Jokabide-Taldea

1. MARKO NORMATIBOA ETA JURIDIKOA.....	1
2. HEZKUNTZA-PRINTZIPIOAK ESKU-HARTZE EREDUAN .....	3
<b>2.1. Jarduerak beti bilatzen dute inklusioa .....</b>	<b>3</b>
<b>2.2. Hezkuntza-komunitatearen eta ingurunearen parte-hartzea .....</b>	<b>4</b>
<b>2.3. Adostasun partekatuak .....</b>	<b>4</b>
<b>2.4. Esku-hartzea pertsonalizatzea .....</b>	<b>4</b>
<b>2.5. Gaitasun eta ikaskuntza instrumentalak.....</b>	<b>5</b>
<b>2.6. Hezkuntzaren eta zainketen koherentzia eta jarraitutasuna .....</b>	<b>5</b>
3. ESKU-HARTZEAREN FLUXUGRAMA.....	7
4. EGP (ERREGULATU GABEKO PORTAERA) DUTEN IKASLEEKIN ESKU HARTZEKO FASEAK .....	8
<b>4.1. 1. fasea: eskaera aztertzea .....</b>	<b>8</b>
<b>4.2. 2. fasea: esku-hartzearen diseinua .....</b>	<b>8</b>
<b>4.3. 3. fasea. Esku-hartze plana gauzatzea .....</b>	<b>9</b>
5. ESKU HARTZEKO TALDE BAT SORTZEA .....	11
<b>5.1. Taldekideak .....</b>	<b>11</b>
<b>5.3. Topaketan modua eta maiztasuna, lan-plana eta denboralizazioa .....</b>	<b>13</b>
<b>5.4. Dokumentu eta txosten posibleak.....</b>	<b>13</b>
6. NORBANAKO JARDUERA-PLANA, KRISIETAN ESKU HARTZEKO PROTOKOLOA ETA ERREFORTZU KOMUNITARIOA EGITEA .....	13
<b>6.1. Norbanako Jarduera-Plana .....</b>	<b>13</b>
6.1.1. Arduraduna .....	13
6.1.2. Aurretiazko erabakiak.....	13
6.1.3. NJP egitea.....	14
<b>6.2. Krisietan esku hartzeko protokoloa .....</b>	<b>15</b>
<b>6.3. Komunitatearen tresnak eta errefortzu .....</b>	<b>17</b>
7. DIZIPLINARTEKO TALDE BAT SORTZEA (JARDUERA INTEGRATUA) .....	18
<b>7.1. Taldekideak .....</b>	<b>18</b>
<b>7.2. Funtzioak eta zereginak .....</b>	<b>18</b>
<b>7.3. Lan-plan bat eta horren denboralizazioa ezartzen dira .....</b>	<b>18</b>
8. ZAINZA OROKORTUAK HEZKUNTZA-KOMUNITATEAN .....	19
9. ESKU-HARTZEAREN AZKEN EBALUAZIOA .....	20
10. BESTE BALIABIDE BATZUK, JARDUERA-MARKO HONEN HAINBAT DIMENTSIO LAGUNTZEKO .....	20

## IKASTETXEAN ESKU HARTZEKO JARDUERA-MARKOA ETA PROZEDURA

### PORTAERA ERREGULATZEKO ZAILTASUN LARRIAK DITUZTEN IKASLEAK

Jardun-markoaren definizioa: ikastetxeko portaera erregulatzeko zailtasun larriak dituen ikasle bat identifikatu denean, esku hartzeko prozedura bat aktibatzen da.

#### 1. MARKO NORMATIBOA ETA JURIDIKOA

Portaera erregulatzeko zailtasun larriak dituzten ikasleekin esku hartzeak lege- eta arau-marko hau du:

**Agindua, 2022ko otsailaren 21ekoa, berdintasun, justizia eta gizarte politiketako sailburuarena, zeinaren bidez haur eta nerabeen legearen aurreproiektua aldeztu aurretik onesten den.**

Bertan, aitortutako eskubideak eraginkortasunez baliatzeko politikak sustatu nahi dira, bai eta haien betebeharrak bere gain hartzeko politikak ere, haur eta nerabeentzako ongizatea; prebentziokoak, adingabearen garapen harmonikoari kalte egin diezaioketen testuinguruak, egoerak edo jokabideak ez agertzeko; babes-ekintzakoak, egoera kaltegarriak sortu ondoren, hezkuntza-arreta sustatzea, zehazki, deseskolaratze-egoerak, absentismoa edo eskola-porrota zuzentzera bideratuta.

**8/2021 Lege Organikoa, ekainaren 4koa, haurrak eta nerabeak indarkeriaren aurrean osorik babesteari buruzkoa.**

Honako gai hauek lantzen dira: haurren aurkako indarkeria, adingabeekin ohiko harremana duten profesionalen prestakuntza arautzea, eta administrazio publikoen arteko lankidetzak. Era berean, adingabeek indarkeriaren aurrean dituzten eskubideak, komunikatzeko betebeharraren erregulazioa, prebentzioa eta detekzio goiztiarra zehazten dira. Prebentzioaren baitan (III. titulua), 10. artikulua ikastetxeetan indarkeria prebenitzeko eta garaiz detektatzeko hainbat neurri garatzen ditu, eta, besteak beste, indarkeria mota desberdinen aurrean jarduteko protokoloak behar dira, genero-indarkeria, jazarpena, autolesioa eta suizidioa barne. Protokolo horiek behar bezala funtzionatzeko, ongizate- eta babes-koordinatzaile bat eratzen da.

**---/2022 dekretu-proiektuak, curriculuma ezartzeari buruzkoak**, hau jasotzen du: hezkuntza-laguntzako berariazko premiak dituzten ikasleak goiz detektatzeko mekanismoak ezarriko dituzte ikastetxeek, ikasle horiek hezkuntza-erantzun pertsonalizatua behar baitute, honako baldintza hauetakoren bat betetzen dutelako:

- Desgaitasun baten edo jokabide-nahaste larrien ondoriozko hezkuntza-premia bereziak. (Or. 35)

Halaber, bizikidetzak bake-gune baten sorreran kokatzen du, justiziarekin, elkartasunarekin eta inklusioarekin lotuta.

*Hezkuntza-sistema inklusibo baten esparruan **aniztasunari ematen zaion erantzunari buruzko ---/2022 dekretu-proiektuak** ezartzen du Norbanako Jarduera-Plana neurri eta laguntza osagarrien edo intentsiboen beharra identifikatzen den guztietan egingo dela (14.2 artikulua).*

**201/2008 DEKRETUA, abenduaren 2koa, Euskal Autonomia Erkidegoko unibertsitateaz kanpoko ikastetxeetako ikasleen eskubideei eta betebeharreri buruzkoa.**

Ikasleen eskubideak eta betebeharrak zehazten ditu, besteak beste, berehalako arreta jasotzeko eskubidea eta intimitate eta osotasun pertsonalarekiko errespetua. Era berean, neurri zuzentzaile motak zehazten ditu, bizikidetzaren aurkako jokabideen larritasunaren eta ikastetxean hartutako erabakien zehaztapenaren arabera, bizikidetzaproiektuan eta Antolakuntza eta Jarduera Araudian islatuta.

**Protokoloa, hezkuntza-esparruan haur eta nerabeek jasan ditzaketen babesgabetasun-egoerak eta tratu txarrak, abusua eta sexu-jazarpena prebenitzeko eta egoera horietan jardutekoa, eta hezkuntza-esparruan eta adingabeen babesean esku hartzen duten eragileen arteko lankidetzaren eta koordinazioak (2016).**

Protokolo horretan, ikastetxean arrisku-egoeran dauden ikasleak detektatu ondoren, erreferentziarako ikuskatzaileari informazioa helarazi behar zaio, eta hezkuntza-eremuan tratu txarren, jazarpenaren eta/edo sexu-abusuaren salaketan aurrean jarduteko protokolo bat ezarri behar da, bai eta adingabeen poliziari edo fiskaltzari jakinarazi ere. Gizarte- eta osasun-zerbitzuekin koordinatzeko eta lankidetzan aritzeko jarraibideak ere ezartzen ditu.

**Ebazpena, hezkuntza Sailburuordearena, EAEko unibertsitateaz kanpoko ikastetxeetan eskola-jazarpen egoeretan jarduteko protokoloaren aplikazioa arautzen duten jarraibideei buruzkoa (2019).**

Indarkeriarik gabeko bizikidetzaren espazioak sortzea sustatzen du, eta berdinen arteko jazarpen-kasuei aurre egiteko eta kasu horiek kudeatzeko beharrezko neurrietan jartzen du arreta. Sailak bultzatu dituen neurriak jasotzen ditu, eskola-jazarpenaren aurrean jarduteko gidatik Bizikidetasun Ekimeneraino. Ekimen horretan, jazarpen-egoerak prebenitzeko baldintza komunitarioak sortzearen aldeko apustua egiten da, bai eta eragindako kaltea konpontzeko neurri errestauratiboak sartzaren aldekoa ere.

Ebazpen horren bidez, eskola-jazarpeneko egoeretan jarduteko protokoloaren aplikazioa arautu nahi da.

Labur baina modu esanguratsuan, eta hizpide dugun gaiarentzat bereziki adierazia, datuen babesari buruzkoa da, termino hauetan (3. or.):

*Adingabeen datuak isilpean tratatu behar direnez, ez dira inoiz jasoko haien izen-abizenak protokoloaren aplikazioan sortuko den dokumentazioan, ikaslearen inizialak baino ez dira jasoko.*

*Ikastetxearen zuzendaritzatik, familiei jakinaraziko zaie oso garrantzitsua dela ez zabaltzea eskuratu ahal izan duten edozein informazio, protokoloa garatu bitartean.*

*Aurkeztutako datuen zein pertsonak ematen dituzten datuen konfidentzialtasuna mantentzeko, zuzendaritzak haien seme-alabei buruzko informazioa baino ez die emango familiei, eta inoiz ez inplikaturako gainerako ikasleei buruz.*

## **Sailburuordetzaren ebazpena. 2021/22 ikasturtea antolatzea Bigarren Hezkuntzako Institutuetan edo Haur eta Lehen Hezkuntzako ikastetxe publikoetan**

Ebazpen horren 2.2 puntuaren ezartzen denez, *hezkuntza-laguntzako berariazko premiak (HLBP) dituzten ikasleak dira hezkuntza-arreta arruntaz gain beste hezkuntza-arreta bat behar dutenak, honako hauek aurkezteagatik:*

- *Desgaitasun baten edo jokabide-nahaste larrien ondoriozko hezkuntza-premia bereziak*

Gainera, 25. eta 26. orrialdean (Bigarren Hezkuntzako etapari dagokiona) eta 28. orrialdean (Haur eta Lehen Hezkuntza) honako hau jasotzen da:

*Jokabide-nahasmendu larriak dituzten ikasleak dituzten ikastetxeek jardun-protokoloa ezarri beharko dute, krisi-egoerei modu eraginkorrean erantzuteko, egoera horiek geldiaraztea beharrezkotzat jotzen denean eta, larritasunagatik, behin-behinean beste espazio edo programa batzuk erabiltzea eskatzen duten portaeren aurrean. Horretarako, berritzeguneengandik behar duten aholkularitza izango dute. HPBak dituzten ikasleen autonomia eta irisgarritasuna garatzeko laguntzaren beharra zehazteko protokoloak ezartzen duenez, ohiko irakasleek artatu behar dituzte lehenik eta behin jokabide-nahasmenduak, eta laguntzako irakasleek (PT) bigarrenik. Hezkuntza-laguntzako espezialistak (HLE), ikastetxeko beste edozein profesionalak bezala, autorregulazioa sustatzeko zereginetan lagundu ahal izango du, betiere dagokion ikaslearentzako planak hala aurreikusten badu.*

*Egoera horren konplexutasunak hezkuntza-erantzuna gainditzen duenez, beharrezkoa izango da familia-, osasun- eta gizarte-esparruetan esku hartzea, berritzeguneetako HPBko aholkulariek koordinatuta.*

## **2. HEZKUNTZA-PRINTZIBIOAK ESKU-HARTZE EREDUAN**

### **2.1. Jarduerak beti bilatzen dute inklusioa**

Esku hartuko dugun ikasleek arauak gainezka egiteko joera dute, eta askotan, besteen eskubideak ez errespetatzekoa: bizikidetzara oso zaila egiten dutelako, jokabide oldarkorra dutelako, besteengan ezinegona sortzen dutelako.

Jokabide horrek du aukera gehien ikasleak espazio partekatuetatik kanpo uzteko. Hala ere, badakigu pertsona guztiek, kasu honetan erregulatu gabeko portaera duten ikasleek (EGP), beste pertsona batzuekin egoten ikasteko aukera izatea ahalbidetzen duen inklusioa eta, beraz, elkarbizitzarako leku komunetan egoteko, parte hartzeko eta ikasteko aukera dela.

Ikasle horietako askok dituzten zailtasun izugarriak ezagututa, jarduera guztien horizontean erreferentziarako taldearekiko edo beste espazio inklusibo batzuekiko lotura izango dugu beti. Ikasle horiek pertzepzio subjektiboa izan behar dute, hezkuntza-komunitateari ere balio erantsia eman diezaioketela eta eskolan eskubide osoz parte hartzen duten kideak direla.

## **2.2. Hezkuntza-komunitatearen eta ingurunearen parte-hartzea**

Hezkuntza-komunitateko estamentu guztietan parte hartzeko moduak aktibatzen ditugunean, eta, zehazki, aztergai ditugun ikasleekin eragile aktibo diren horietan, aukera izango dugu elkarrekin bizitzen, ikasten eta pertsona ahulenak itxaropen handiekin hartzen laguntzen duten testuinguruak sortzeko.

Portaera erregulatzeko zailtasunak dituzten ikasleen inguruan laguntza-zirkuluak sortzea izango da esku-hartzearen gakoetako bat. Ikasgelako ikasle erregulatzailerak izango ditugu, mentoriako edo babeseko ikasle nagusiak, eta ikasle gazteagoak, erregulatu gabeko portaera (EJP) duten ikasleen aldetik babestu beharrekoak. Erreferente heldu positiboak ere bilatuko ditugu, bai ikastetxean, bai ikastetxetik kanpo: espazio sozialetako eta osasun mentaleko profesionalak, elkarrekin eta erakunde jakin batzuetako boluntarioak, auzoko erreferente helduak. Ikasle horiek elkarrekin lotzeko eta, aldi berean, beren jokabidea modulatzeko laguntzeko baldintzak sor ditzakegu.

Pertsonalez gain, komunitatearen baliabideak, ikasgelako elkarlaneko ikaskuntza, ikastetxearen eta auzoaren programak eta jarduerak hiri hezitzailearen esparruan, beharrezkoak diren egokitzapenekin, parte hartzeko eta ikasteko guneak izan behar dira, baita ikasle horientzat ere.

Komunitate parte-hartzailea da ikasle horien portaera erregulatzeko esparrurik onena, elkarrekin modu positiboan bizi ahal izateko.

## **2.3. Adostasun partekatuak**

Esku hartzeko, ikasleak berak eta haren familiak edo legezko tutoreek beren bizitzari dagokion guztian parte hartu behar dute, proposatzen zaiona onartzea edo baimentzea bilatuz, eta, ahal den neurrian, haien inplikazioa eta ekarpenak jasoz.

Horrela, gure jarduna ez da hain paternalista, gardenagoa eta erantzukideagoa egiten. Halaber, hezkuntza-profesionalak eta beste gune batzuetako profesionalak adostera edo adostasunak sortzera behartzen ditu, laguntza-biderik onenak aurkitzeko.

Gainera, klase-taldearen baimena behar da, arauak negoziatuz, portaera erregulatzeko duten eta errespetuzko eta berdintasuneko portaerak indartzen dituzten pertsonen talde bilakatuz.

Era berean, ikasle horiek hartzeko eta laguntzeko konpromisoa hartzen duten profesionalen baimena behar da.

## **2.4. Esku-hartzea pertsonalizatzea**

Arreta pertsonalizatzeko funtsezko urratsa Norbanako Jarduera-Plana (NJP) egitea da. Plan honek dokumentu estandarizatu, burokratizatu eta ez oso malgu batetik haratago joan nahi du.

Profesionalen arteko esku-hartzea diseinatu behar dugu, ikaslearen eta bere familiaren nahiak, interesak eta eskaerak kontatuz eta bateragarri eginez. Bere rolak aktiboagoa esku-hartzea diseinatzean eta gauzatzean. Horrela, familiak dokumentua sinatzea bilatzen da, eta, ahal den neurrian, ikaslea harekin lotzea eta konprometitzea. Horrek eskatzen du dokumentuaren

edukiak modu ulergarrian azaldu ahal izatea, eta EGP duten ikasleekin esku hartzen duten eragileek etengabe ebaluatzearen esparruan berrikusi eta egokitu ahal izatea.

Interbentzioa pertsonalizatzeak esan nahi du elkarrekin bide bat hastea ondoeza gainditzen laguntzeko, elkarrekintza-testuinguruetan beste modu batean egoten ikasteko eta jokabide-etzandaren une geldiezinetan laguntzak bilatzeko. Hori guztia, gorago aipatu bezala, hainbat erreferente positiborekiko loturaren bidez.

Pertsona guztien berezitasuna eta munduan egoteko (ez kaltetzeko) modua aukeratzeko duten eskubidea onartzeak esan nahi du pertsona guztiok dugula duintasuna eta existitzeko eskubidea, nahiz eta bizitza oso prekarioa izan, mundu guztia izan gaitezke baliotsuak eta beharrezkoak. Hori da erregulatzeko zailak diren ikasleengan aurkitu behar duguna. Horregatik, beste ikuspegi bat probatu eta praktikatu behar dugu ikasle horiei begiratzeko eta ezagutzeko, irudi desorekatu, gaizto edo gaizki hezitako batetik haratago.

Pertsonalizatzeak berekin dakar, halaber, besteekin egiten dugunaren erantzukizuna hartzen laguntzea, kaltearen kontzientzia handiagoa bilatzea eta, kaltearen kasuan, erreparazioa behar izatea. Profesionalek, sufrimenduan oinarrituta enpatiatik lan eginez, beren portaera enpatikoa edo, gutxienez, besteekiko kaltegarria ez dena modelatzen eta haien ondoeza jasangarri bihurtzen laguntzen dute, sufrimendu pertsonal batek ere besteei sufriaraztea justifikatzen ez duela ikasiz.

## **2.5. Gaitasun eta ikaskuntza instrumentalak**

Pertsonekin lotzea bezain garrantzitsua da ikaskuntzekin lotzea, bestela ezinezkoa izango da EGP duten ikasleek ikaskideekin partekatutako identitatea eskuratzea, ikastetxe batetik igarotzeari zentzua emango diona.

Eskolan ikasitakoa eskuratzea titulazioa eskuratzea baino haratago doa, alfabetatzea ahalbidetzen baitute, eta alfabetatze hori lagungarria izango zaio mundua gaitasun eta ulermen handiagoarekin interpretatzeko eta bere bizi-prozesuari arrakasta-aukera gehiagorekin aurre egiteko.

Azken batean, ikastetxe baten helburu nagusia da ikasleek beren gizarte-munduan herritartasun kontzientea, aktiboa eta duina izatea ahalbidetuko dieten gaitasunak eta ikaskuntzak eskuratzea. Lagundu diezaiotela helduarora igarotzen, laneratzeko eta gizarte-sustapenerako aukerak areagotuz, eta lor dezagun bere portaera erregulatzeko dituen zailtasunek ez eramatea gizarte-ostrazismora.

## **2.6. Hezkuntzaren eta zainketen koherentzia eta jarraitutasuna**

Ikasle horiek mugimendu askoren mende daude, horietako batzuk baztertzailak, beren bizitzan, familian, eskolan, jarduera komunitarioetan, sare sozialetan eta lagun taldean, baita espazio publikoan ere.

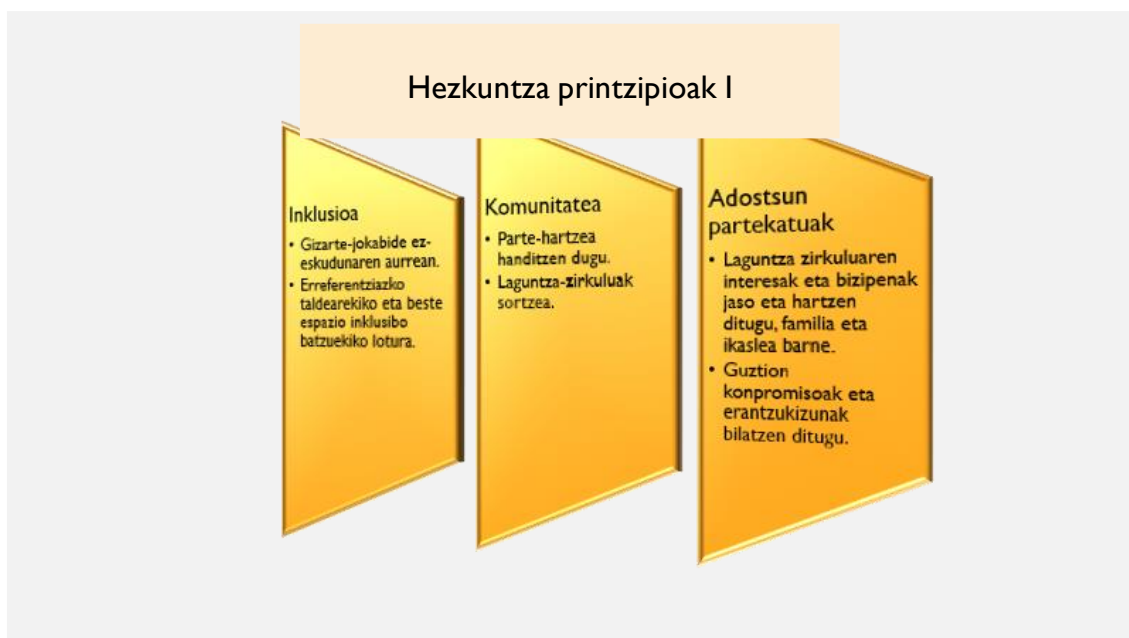
Gorabehera horiek guztiek, horrek dakarren sufrimenduarekin kontrolik gabeko egoerak sortzeaz gain, ingurune egituratzaileak sortzea zailtzen dute, koherentzia eta esku-hartzearen jarraitutasuna. Horrela, pertsona horien arretari eusteko neurriak gero eta individualizatuagoak bihurtzen dira, eta, tato bidez, gizarte-elkarreraginetik kanpokoak.

Horregatik guztiagatik, esku-hartzean plangintza eta sistematizazioa sartu behar ditugu, bere garaian arrakasta izateko aukera gehien izan ditzaketen neurriei buruz hausnartu behar dugu, ezezagotasuna eta, batzuetan, ikasle horien bizitzetan nagusi den kaosa murriztu behar dugu. Horregatik, egiten dugunaren jarraitutasuna, koherentzia eta trinkotasuna bilatu behar ditugu.

Ikaskuntzaren helburuei uko egin ezinekoak izateaz gain, aipatutako koherentziari eutsi behar zaie, eta horiek lortzeko bidean aurrera egin behar da. Horregatik, ezin dugu zure ikasgelan lantzen ari zareten helburuen eta gaitasunen erreferentzia galdu, ahal dugun neurrian ikastetxeko bizitzaren desatxikimendua saihesteko.

Era berean, arreta integrala eta integratua eskaini behar dugu, norberaren buruarekin eta besteekin ondo egoteko ikaskuntzak bilatu behar ditugu, zaintzetan ere esku hartu behar dugu, edo, gutxienez, zainketek bizi-testuinguru bakoitzean kalitatea izan dezaten bermatu behar dugu.

Badakigu egoera konplexuak hainbat ikuspegitatik ikusi behar direla, eta taldeak, aurrerago aipatuko direnak, konplexutasunetik, arreta integraletik, hezkuntza- eta zaintza-jarraitutasunetik bermatzen saiatuko dira.



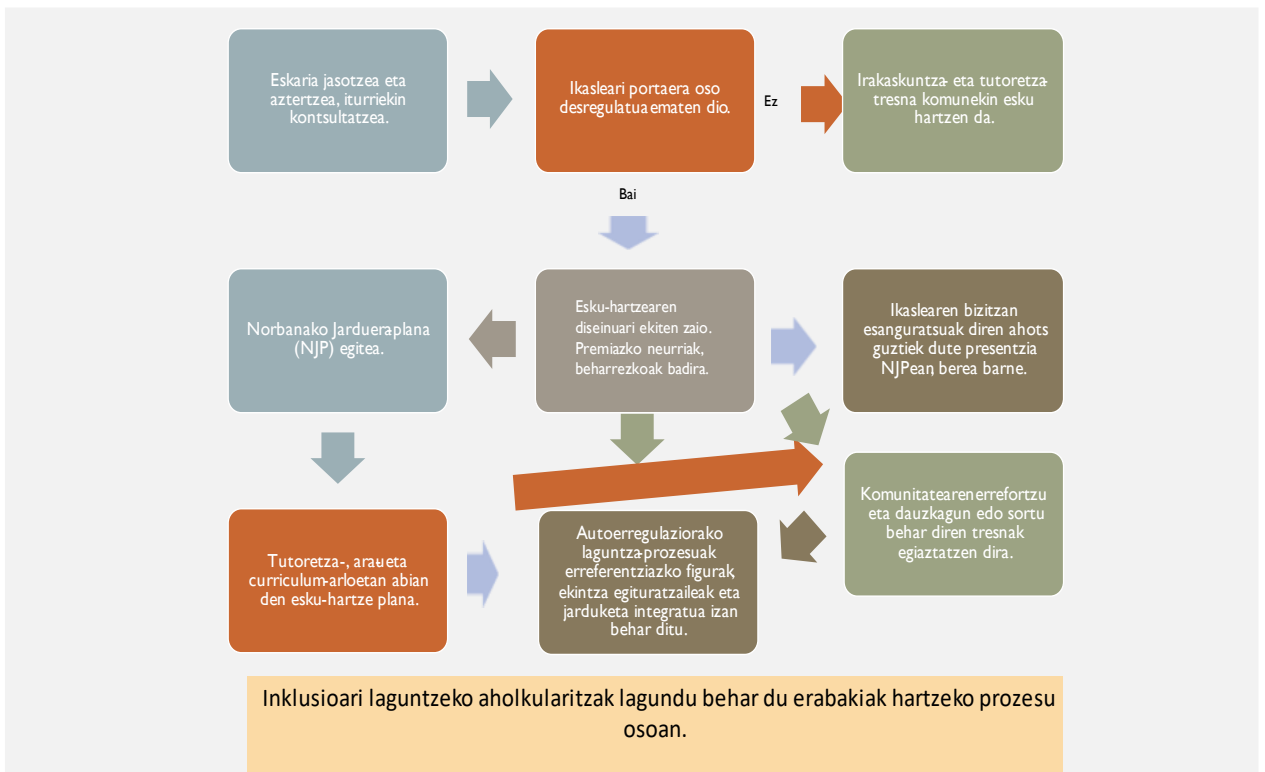


## Hezkuntza printzipioak II



### 3. ESKU-HARTZEAREN FLUXUGRAMA

Jarraian aurkeztuko dugun fluxu-diagraman, eremu horretan esku-hartze bat abian jartzeko eman behar ditugun urrats garrantzitsuenak eta ekintza nuklearrak aztertuko ditugu.



## 4. EGP (ERREGULATU GABEKO PORTAERA) DUTEN IKASLEEKIN ESKU HARTZEKO FASEAK

### 4.1. 1. fasea: eskaera aztertzea

Eskaria ikastetxetik (irakasle-talde tutoreak), familiatik, gizarteratzeko aholkularitzatik edo gizarte-arloko edo osasun mentaleko profesionalen batetik etor daiteke. Ohikoena da ikastetxean eskaera jasotzen duen profesionala irakasle orientatzailea edo irakasle aholkularia izatea.

Fase honen helburua da baloratzea ikasleak inklusio-irizpiderik garrantzitsuena betetzen duen esku-hartze plana aktibatzeko: jokabidez gainezka dagoen portaera, ikaslea bizikidetzarako eta ikaskuntzarako espazio komunitik kanpo uzten den denborak biderkatzen dituen. Beraz, irakasle-taldearen informazioa, datuetan eta ebidentzietan oinarritua, oso objektiboa den zerbaitez ari gara.

Kontuan izan behar dugu ikastetxe berri baten hastapenetan edo, besterik gabe, ikasturte berri batean edo berandu hasten direnean, askotan ez dutela disrupzio-zantzurik erakusten, batzuetan gehiegizko egokitzapenagatik (iraganeko egoera zailak saihesten saiatzeko ahalegina) edo oraindik ez dutelako esperientzia txarrik pilatu ikastetxean.

Daukagun arriskua da poliki-poliki sortzen ari direla autokontrolerako zailtasun garrantzitsuak, hasieran irakasle-taldeak eta, zehazki, tutoreak antzematen ez dituztenak.

Jasotako informazioa egungo edo etorkizuneko jokabide desarautuarekin bat datorrenean, oso garrantzitsua izango da esku-hartzea modu prebentiboan hastea, irakasle orientatzaile edo aholkularien laguntzarekin egindako tutoretza-jarraipen batetik abiatuta, ikasleak egunean eta egunean dituen bizipenak jasotzeko eta familiaren informazioa jasotzeko.

Kontrakoa ere gerta daiteke, hau da, EGP duen ikasleak desoreka larriaren ageriko zantzuak agertzea. Kasu horretan, premiazko neurriak jarri behar dira abian, eta horiek Norbanako Jarduera-Plana (NJP) sartu behar dira, eta zuzendaritza-taldeari jakinarazi behar zaizkio, onar ditzan.

Egoera bat edo bestea izan, helburua da eustea kudeatzeko erabakiak lehenbailehen hartzen hastea, eta ez itxarotea inklusioari laguntzeko aholkularitzaren, profesional klinikoaren edo gizarte-espazioaren laguntzak eskatu arte, errealitatea dagoeneko maneiaezina denean.

### 4.2. 2. fasea: esku-hartzearen diseinua

Hasteko, esku hartzeko talde txiki bat sortuko dugu, fase honetan Jarduketa Plan Pertsonalizatua egiteko. Hezkuntza-erantzuna antzemandako hezkuntza-premietatik abiatuta antolatuta nahi dugu, eta norberaren eta haren bizi-testuinguruen indarguneak kontuan hartuta.

Egoera horiek oso konplexuak izan ohi dira, eta, beraz, ezin da pentsatu esku-hartzea, ia eskusiboki, ikaslearengan zentratu behar denik, ahuleziak eta epe laburreko arrisku-faktoreak gaindituko dituzten gaitasunak edo trebetasunak gara ditzan saiatuz.

Azpimarratu behar dugu bizitza- eta ikaskuntza-inguruneko zer dimentsio eraldatu behar diren, helduen kalitatezko eta benetako konpromisozko elkarrekintzetatik abiatuta, horiek erregulatuzko. Horrela, portaera pertsona arteko heterorregulatu edo erregulatuko duten jarduerak diseinatu beharko ditugu, eta, aurrera egiten dugun heinean, erregulazio-erantzukizuna ikasleari transferituko diogu.

Ikastetxeak zenbat eta gehiago aurreratu prebentzio-neurrietan, komunitate inklusibo babesle eta aberasgarriak garatu nahian, orduan eta bide eta baldintza hobeak izango ditugu erregulatu gabeko portaera-egoeretan esku hartzeko.

Hemen egiten dugun proposamena da esku-hartzearen diseinua ikaslearen inguruan ezar dezakegun laguntza-zirkulutik hasita eta NJParen inguruko adostasunak zirkulu zentrokideetan zabaltzea.

Hori lortzeko, NJP egiteko prozesuan ikaslearekin esku hartzen ari diren pertsona gehienak partaide egiten saiatzea proposatzen dugu, ikaslearekin eta haren familiarekin, irakasle-taldearekin, zuzendaritza-taldearekin, erreferentziazko ikuskatzaileekin eta, aurrerago, jardun integratuko profesionalekin hasita.

Esku-hartzean ezin ditugu inoiz ahaztu ikasgelako taldea eta haren senideak, modu batera edo bestera, eta datuen babesa eta seinalamendua errespetatuz, esku hartu ahala sortzen diren hezkuntza-premien arabera erantzun beharko zaie.

Norbanako Jarduera-Plana ikaslearen familiak edo legezko tutoreak sina dezan saiatu behar da. Oso garrantzitsua da, ahal den neurrian, familia inplikatzeko diseinuaren eta esku-hartzearen prozesu osoan. Beharrezkoa da baimen informatua sinatzea, batez ere krisietan esku hartzeko protokoloari dagokionez.

- Familia gure alde ez badago, interferentziak, blokeoak eta gatazkak presente egongo dira interbentzioan, lankidetzaren espazioa zailduz eta, batzuetan, semearen edo alabaren desorekak areagotuz.
- Diseinuaren unea egokia da zentroaren historian beste une batzuetan eta beste kasu batzuetan erabilitako esku hartzeko zer baliabide eta tresna mota ditugun egiaztatzeko. Aurrerago horietako batzuk aipatuko ditugu.

### **4.3. 3. fasea. Esku-hartze plana gauzatzea**

Abian jartzeko, aurreikusitako ekintza gehienak **aplikatu** behar dira, eta, hainbat egoeratakoak direnean, ahal den guztia sinkronizatu behar da, ahalik eta eraginkortasun handiena lortzeko.

Ezin dugu ahaztu heterorregulatzen hasteko gakoak helduok ikaslearen aurrean legitimatzeko dugun gaitasunean daudela, hezkuntza-premietan zentratuz, afektutik haren sufrimendua baliozkotuz, epaitu gabe, haren jokabide disruptiboaren joko-eremua egituratuz.

Zenbat eta laguntza gehiago izan, orduan eta aukera gehiago izango ditu ikasleak erregulazioa hobetzeko.

- Lotura-prozesuak hasten dituzten erreferente pertsonalak. Partaidetza-indize altuak dituen etaosatzen duten pertsonen artean kalitatezko loturak edo

elkarrekintzak dituen hezkuntza-komunitateak aukera handiagoa du loturak ikasle ahulenengana eta haien familiengana zabaltzeko.

- Jarduera integratua edo lanbide arteko lana, erreferentziazkoek beste bizitza-egoera batzuetara zabaltzen dutena, ikastetxetik harago. Horrek esan nahi du inork ez duela arrakasta izateko aukerarik izango, bakoitzak bere aldetik edo modu paraleloan. Aurrerapena probableagoa izango da, jarduketarik arrakastatsuenak aurkitzen lagunduko duen jakintza partekatu eta berria sortzea lortzen badugu.

Orain arte esandako guztia berresten du populazio ahulenen eta beren osasun mentala kudeatzeko zailtasunak dituzten ikasleen ikaskuntzak bermatzeari buruzko ebidentziak.

Ohikoa denez, neurri batzuek ez dute ondorio positiborik erakusten epe laburrean, garrantzitsua izango da sendoak izatea, neurri bakoitzari kontuan hartzen zaion ibilbidea emanaz, eta beste batzuk birformulatzeko gaitasuna izatea, eskalada potentzialean gutxienez ordoki fase bat lor dezagun. Sekuentzia (lotura, haustura eta birinkulazioa) askotan errepikatuko da, jokabidearen egonkortzea lortu arte.

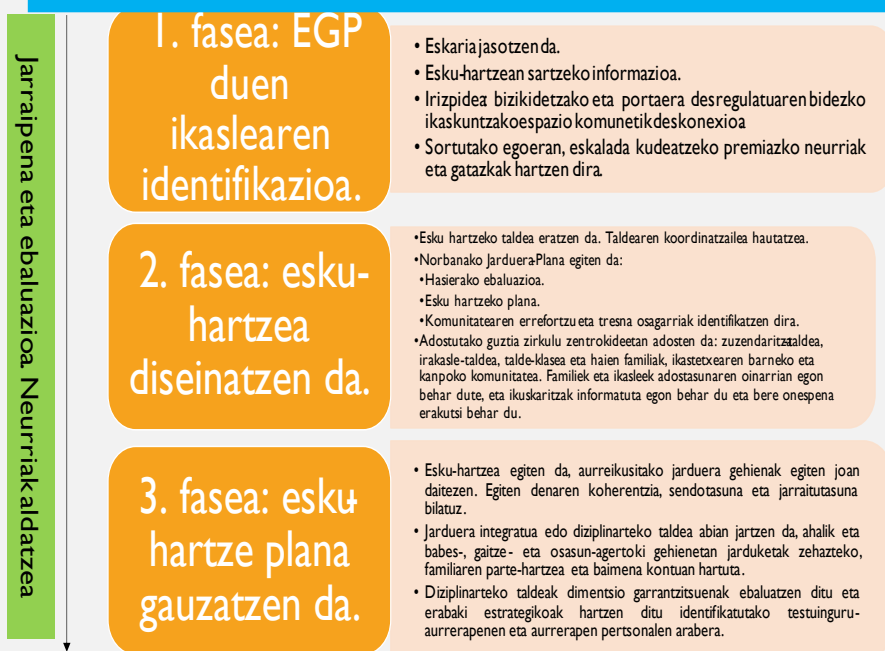
Alde batetik datuak, eta bestetik pertzepzioak, bizipenak eta lekukotasunak kontuan hartzen dituen jarraipena eta ebaluazioa egiteak esku-hartzearen dimentsio positiboak berreskuratzen lagunduko digu, batzuetan hain agerikoak ez diren aurrerapenak egiaztatzeko eta esku-hartzearen beraren indarra berreskuratzeke beharrezkoak direnak.

Egiten denaren ondorioei buruz hausnartzea eta zirkulu zentrokideetan ere partekatzea, lehen aipatu dugun bezala, lagungarria izan daiteke ikaslea gure esku-hartzearen aurretik ez joateko.

Gainera, gure ondorioen berri eman behar diegu adingabeari eta familiari, bai eta zuzendaritza-taldearekin esku hartzen duten edo ikuskatzen dituzten gainerako profesionalei ere, inklusioari laguntzeko zerbitzuak eta hezkuntza-ikuskaritza barne, arazoaren irudikapen partekatua lortzeko, errealitatetik hurbilago egongo dena.

Azkenik, beti gogoratu behar dugu konfidentziasuna zorrotz errespetatuko dela esku-hartze bakoitzean. Jarduera bakoitzean egiten den guztia ez da komunikagarria edo haren hedapena mugatua dela bermatzen da.

## ERREGULATZEKO ZAILTASUN LARRIAK DITUZTEN IKASLEEKIN ESKU HARTZEKO PROZESUAK



Fase guztietan, zuzendaritzak urrats eta erabaki bakoitza baimendu beharko du, eta erreferentziako ikuskaritzaileak informatuta egon beharko du eta onespena eman beharko du.

### 5. ESKU HARTZEKO TALDE BAT SORTZEA

Zentroko 3-4 profesionaleko talde operatibo txiki bat sortzea proposatzen dugu, BAT Taldearekin (Bulling-aren aurkako taldea) eta haren ekintzekin lotura izango duena, bizikidetzagiro positiboa sortzeko eta komunitateko pertsonen arteko harreman guztietan tratu ona sustatzeko.

Esku-hartze prozedura honen xede diren ikasleek hezkuntza-laguntzako berariazko premiekin lotutako dimentsio oso zehatzak dituzten arren, ikastetxeko bizikidetzari erronka botatzen dio etengabe. Hala, kasu batzuetan, berdinen arteko jazarpen-egoerak inplikaturik daude, eta, gainera, ondoez emozional handia dago beti.

Hain zuzen ere, esku hartzeko esparru horren proposamen inklusiboa dela-eta, ikasle guztiek hezkuntza-komunitatearen barruan sortzen diren programetan, baliabideetan eta ekimenetan parte hartu behar dute, erakusten dituzten hezkuntza-premietatik harago.

#### 5.1. Taldekideak

Iradokitzen dugu kideak profil profesional horietatik ateratzea: irakasle tutoreak, irakasle orientatzaileak (Bigarren Hezkuntza), irakasle aholkulariak (Haur eta Lehen Hezkuntza),

Pedagogia Terapeutikoko irakasleak eta zuzendaritza-taldeko kide bat. Taldea nork gidatuko duen erabaki beharko da.

## 5.2. Taldearen funtzioak eta zereginak

- Taldearen koordinatzailea. Eginkizunak:
  - Inklusioari laguntzeko aholkularitzaren laguntza teknikoa eskatzen du, eta beharrezko koordinazioak ezartzen ditu.
  - Ikaslearengan eta bere inguruan gertatzen den gauzarik garrantzitsuenan espezializatzen da. Erabakiak hartzeko funtsezko informazioa biltzen du.
  - Esku hartzeko taldeak hartutako erabakiak baloratzeko eta, hala badagokio, egokitzeko proposamenak egiten ditu.
  - Hartutako erabakiak eta horien balorazioa zuzendaritza-taldeari, inklusioari laguntzeko zerbitzuei, ikuskaritzari, familiari eta adingabeari iristen zaizkiela bermatzen du. Ez du esan nahi koordinatzailea denik informazioaren transmisioaren zuzeneko arduraduna.
  - Esku-hartze taldeari irakasle-taldea biltzen laguntzen dio tutoreari (koordinatzailea ez bada), zailtasunei eta aurrerapenei buruzko informazioa emanez eta eman beharreko hurrengo urratsei buruzko akordioak bilatuz.
  - Profesional arteko taldean parte hartzen du (jarduketa integratua).
  
- Taldea. Eginkizunak:
  - Norbanako Jarduera-Plana egiten du, eta planaren barruan, krisietan esku hartzeko protokolo bat.
  - Krisian esku hartzeko protokoloa aktibatu behar denean, gelako irakasle arduradunei laguntzeko edo beste espazio batzuetan guardiako pertsonak nor izango diren erabakitzen da.
  - Familiaren eta adingabearen erreferente helduak zein izango diren zehazten da.
  - Erregulazioan zer ikaslek lagun dezaketen identifikatu, aukeratu eta proposatzen da. Kasu horretan, tartean dauden ikaskideen familiaren baimena izango da. Bai erreferente helduek bai ikasle erregulatzailleek osatuko dute laguntza-zirkulua.
  - Hezkuntza-eskaintza eta curriculum-eskaintza ordutegi pertsonalizatuan zehazten dira, eta bertan erabakitzen dira sarreretan eta irteeretan laguntzeko uneak, erdi-egituratutako edo egituratu gabeko espazioetan, parte har dezaketen hezkuntza-programa motak, lan komunaren ordezkotako jarduerak dituzten arloak (lan komunean parte hartzea ezinezkoa denean) eta, betiere, hezkuntza-jarraitutasuna eta -koherentzia salbu. Taula batean, nork, zer, noiz eta nola egingo duen antolatuko da, eta eguneko eta asteko saio edo denbora bakoitzean ebaluatuko da.
  - Lehenetsuneko arauen eta neurri zuzentzaileen plana egiten da, komunitatearen aldeko neurriak eta neurri zuzentzaile solidarioak eta errestituatiboak lehenetsiz.
  - Ikasleekin eta familiarekin elkarriketak egiteko plana antolatzen da, honako hauek zehaztuz: helburuak, eskola-konpromisoarekin lotutako gutxieneko adostasunak, jarduera integratu batean beste profesional batzuekin elkartzeko

baimena, NJPri dagokionez behar diren baimen informatuak, krisietan esku hartzeko protokoloan, ezohiko beste neurri batzuetan.

- Erreferentzia-taldeko tutorearen eginkizuna eta zereginak zehazten dira, aurreko guztiari dagokionez.
- Ikaslearekin zerikusia duen guztiaren datuen babesa eta konfidentzialtasuna kontrolatzen du, eta, horretarako, informazioa jaso dezaketen pertsonak nortzuk diren eta noraino jaso dezaketen kontrolatzen du, gutxieneko informazioaren printzipioari jarraituz, behar-beharrezkoa den punturaino.
- Kontuan hartu behar dugu esku hartzeko taldean dagoen zuzendaritzako kidea dela zuzendaritza jakinaren gainean edukiko duena, eta hark uste dituen baimen, argibide edo ekimenak jasoko dituena.

### **5.3. Topaketen modua eta maiztasuna, lan-plana eta denboralizazioa**

- Astean gutxienez ordubetez bildu ahal izatea proposatzen dugu, ahal bada astearen hasieran, aurreko astea baloratzeko eta asteko gai garrantzitsuenak zehazteko. Zuzendaritza-taldeak posible egin behar ditu elkartu daitezkeen denborak, ikastetxean ezarritako errutinak eta estiloak oinarri hartuta.

### **5.4. Dokumentu eta txosten posibleak**

- NJP, krisietan esku hartzeko protokoloa, neurri zuzentzaileen plana, aktak eta txostenak, baimen informatuak.

## **6. NORBANAKO JARDUERA-PLANA, KRISIETAN ESKU HARTZEKO PROTOKOLOA ETA ERREFORTZU KOMUNITARIOA EGITEA**

### **6.1. Norbanako Jarduera-Plana**

#### **6.1.1. Arduraduna**

Esku-hartze taldea, familiaren eta adingabearen parte-hartzearekin, eta esku hartzen ari diren agente guztien laguntzarekin.

#### **6.1.2. Aurretiazko erabakiak**

- Inklusioari laguntzeko zerbitzuen laguntza teknikoa bilatzea
- Zentroko zuzendaritzak onartzea eta, behar izanez gero, premiazko prebentzio-neurriak ezagutzea eta onartzea.
- Irakasle-taldeari informazioa ematea, esku hartzeko taldea aurkeztea. Behar izanez gero, premiazko prebentzio-neurriak hartzea, taldearekin bat etorriz. Akordioak eta konpromiso partekatua bilatzeko estrategia oso garrantzitsua da une honetan.

- Elkarrizketa familiarekin eta ikaslearekin. Adingabeari laguntzeko plan bat egiteko arrazoiak azaltzen dira, haren konplizitatea eta konpromisoa bilatzen dira.

### 6.1.3. NJP egitea

- Hasierako ebaluazioaren hasiera: informazio-iturriak identifikatzea.
- Zein esku-hartze plan erabaki da, arau-, tutoretza- eta curriculum-esparruetako eta jarduketa integratuko neurri garrantzitsuenetan kokatuz.
  - Dauden tresnak baloratzen ditugu
  - Erreferente pertsonalekiko lotura identifikatzea eta/edo bilatzea.
  - Zer neurri eta jarraibide hartuko diren gelan gainezka egiten duenean.
  - Zer neurri eta jarraibide hartu behar diren egituratu gabeko espazioetan.
  - Zer neurri zuzentzaile.
  - Ordutegi pertsonalizatua, saio edo espazio bakoitzean zer eta norekin.
- Krisian esku hartzeko norbanako protokolo bat egiten da.
- Planaren jarraipena, nork eta denborak zehazten dira. Jarraipena egiteko, astero esku hartzeko taldean. Ebaluazio sakonagoa egiteko, hiruhilekoan behin. Parte hartzen duten agenteekin eta adingabearekin berarekin eta familiarekin partekatzen da (garrantzitsua dena).
- Irakasle-taldea, zuzendaritza, familia eta ikuskaritza onartzea.
- Esku-hartze taldeko koordinatzailearen (hobe tutorea) eta familiaren sinadurak.
- Hilabete ematen dugu NJP amaitzeko.

Zabaltzeko: Esku-hartzea antolat zeko erabakiak hartzeko prozesua



Sakontzeko:



Dokumentua: Norbanako Jarduera-Planaren eredu, hartutako erabakiak laburbiltzen dituen eta hartzen laguntzeko, jarraian datozen eranskinak daude:

- Lehen eranskina: hasierako ebaluazioa egiteko orientabideak.
- Bigarren eranskina: esku-hartze plan bat egiteko orientabideak.
- Hirugarren eranskina: jarraipena eta ebaluazioa egiteko orientabideak.
- Laugarren eranskina: ebaluazio psikopedagogikoa.

## 6.2. Krisietan esku hartzeko protokoloa

Portaera-krisiko egoera batean deseskalatzeko esku-hartzea errealitate horri aurre egiten dioten profesional guztientzat dimentsio zailenetako bat da.

Garrantzitsua da protokoloa zein baldintzatan aktibatzen den argitzea: **jokabideek ikaslearen edo haren ingurukoaren osotasuna arriskuan jartzen dutenean.**

Gainera, garrantzitsua da deseskalatze-estrategiak ezagutzea eta entrenatzea, eta egingo diren urratsetan ados jartzea:

- Laguntza-taldea nork osatzen duen, eta haren barruan, nork gidatzen duen prozedura. Euste-prozesuan esku hartzeko prozedura batean, lidergoa gakoetako bat da.
- Larritasun-mailen arabera, neurri batzuk aplikatu beharko ditugu, gero eta eustaileagoak eta murriztaileagoak..
- Lehenik eta behin, deseskalatze-estrategiak, hitzezko abordatzea.
- Aurrekoak ez badu funtzionatu nola gidatu bakegunera edo atsedeen-gelara. Sortu den testuinguruaren urrutzea (ez isolamendua) bilatzen da.
- Krisian dagoen ikaslea baretzen ez bada, nola egingo da euspen fisikoa.
- Egoera egonkortzen ez bada, familiari eta/edo 112ri jakinaraztea, eta nor bidali erabakiko dute.
- Krisi osteko esku-hartzea zehaztea.
- Gertakari bakoitzaren erregistroak eguneratuta eraman behar dira, familiaren baimen informatuak eta, ahal bada, ikaslearenak behar bezala formulatuta eta, ahal bada, sinatuta.

Protokoloek errutinizatzeko eta egiteko erabili zuten espiritua galtzeko arriskua dute. Krisian dagoen esku-hartzea segurtasunean esku hartzea da, baina hezkuntza-arloko esku-hartze salbuespenezkoa da; horregatik, lehentasuna eman behar zaio beti hitzezko eta emoziozko esku-hartzeari eta krisi osteko esku-hartzeari, egokien irizten zaion unean.

Zabaltzeko:

## Krisietan esku hartzeko protokoloa

I. mota: pertsonalizatu gabeko protokolo orokorra. OOGk onartua eta AJAn sartua.

II. mota: protokolo pertsonalizatua. Portaera erregulatzeko zailtasun larriak dituen ikasle batengan orokorra zehaztea.

Ikasleengan zentratzen den protokoloa Norbanako Jarudera-Planaren barruan dago, eta koherentea da haien proposamenekin.

Protokoloa egiterakoan, honako hauek hartu behar dira kontuan: aurreko krisiei buruzko informazioa, zerk aktibatzen duen, aldezturik zer neurri hartu behar dituen, zer pertsonak eta espaziok lasaitzen duten. Aurreko krisietan dauden behatzaileen informazioa.

Erabakiak: eusteari laguntzeko helduak, protokoloa noiz aktibatzen den, lasaitzeko eta berreskuratzeko espazioak, esku-hartzearen segurtasuna.

Premiazko komunikazioari, distrazio-teknikei, hitzeko deseskalatzeari, urruntzea eta estimulazioa murrizteari, murrizketa eta euspen fisikoari eta krisiaren ondorengo hezkuntza-neurriei eta birinkulazioari buruzko akordioak eta prestakuntza.

Familiaren baimen informatua eta krisi-gertaeren erregistroak eta komunikazioa zehaztea.

Sakontzeko:

[https://Berritzegunenagusia.eus/jgprotokoloa/?page\\_id=42&lang=es](https://Berritzegunenagusia.eus/jgprotokoloa/?page_id=42&lang=es)

Hemen ditugu bideoak, aurkezpenak eta dokumentuak, non garapen teorikoak, praktikoak eta ikastetxeetako protokoloen adibideak aurki ditzakegun (gaztelaniaz dago).

[https://berritzegunenagusia.eus/jgprotokoloa/?page\\_id=96](https://berritzegunenagusia.eus/jgprotokoloa/?page_id=96)

Protokolo bat egiteko gida (Berritzegune Nagusia).

[https://berritzegunenagusia.eus/jgprotokoloa/?page\\_id=132&lang=es](https://berritzegunenagusia.eus/jgprotokoloa/?page_id=132&lang=es)

Erregistroak, baimen informatuak JM López Bragadon: ikastetxean jarduteko eskuliburua. Erantsitako taulak, 46-49. Orrialdeak (Gaztelaniaz dago).

[https://berritzegunenagusia.eus/jgprotokoloa/?page\\_id=528](https://berritzegunenagusia.eus/jgprotokoloa/?page_id=528)

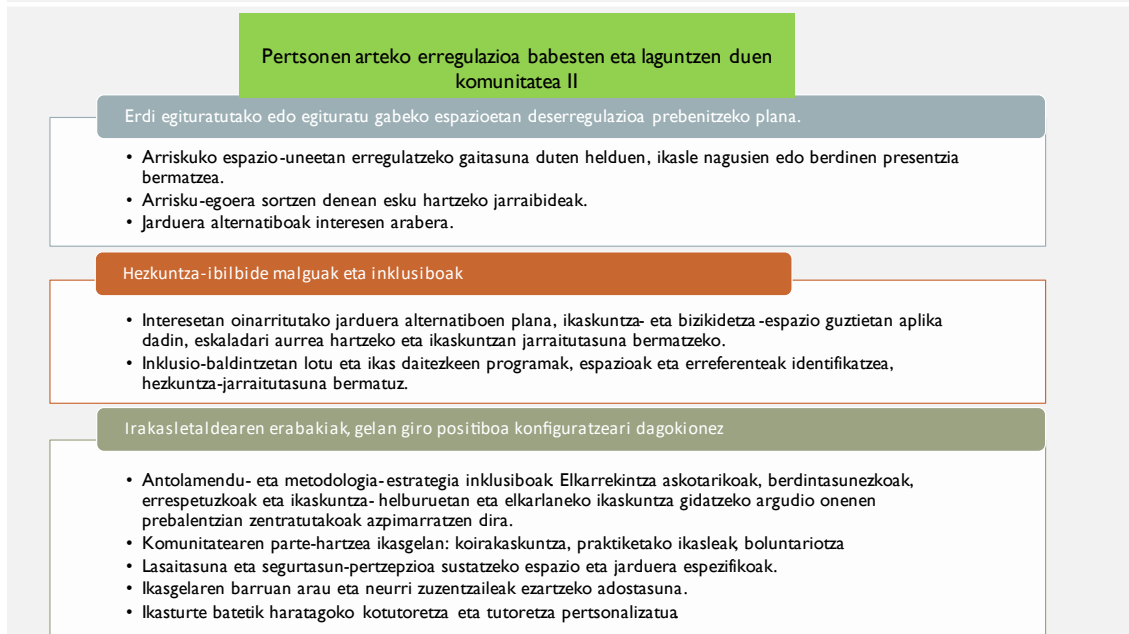
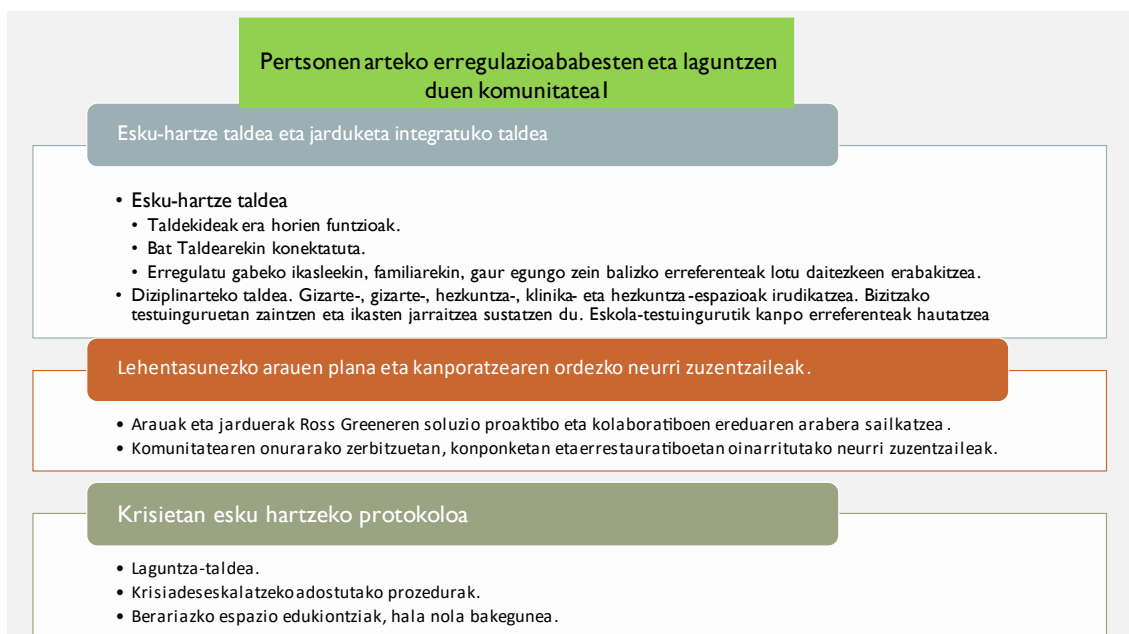
Olo, JC. Bizikidetzeta eta jokabide disruptiboa (Nafarroako Gobernua) hemen.

- Konfidentzialtasun-konpromisoak, 138. or.
- Agresibitate-gertakarien erregistro pertsonala, 190-191-192 or.

### 6.3. Komunitatearen tresnak eta errefortzu

Ikastetxeak baliabide egonkorren parte diren tresna sortuak izan behar ditu, elkarren segidako egoera desberdinetan aplikatzeko. Hurrengo urratsa haiek pertsonalizatzea izango litzateke. Koadro honetan honako hauek daude deskribatuta:

Pertsonen arteko erregulazioa babesten eta laguntzen duen komunitatea I



## 7. DIZIPLINARTEKO TALDE BAT SORTZEA (JARDUERA INTEGRATUA)

### 7.1. Taldekideak

- Esku hartzen ari diren agente profesionalak daude. Deialdi-prozedurak eta parte hartzeko benetako aukerak errespetatuta, taldea nortzuk osatuko duten, neurketen prozedura eta maiztasuna erabakitzen dira. Nork hartuko du bere gain esku-hartze integratuaren lidergoa.
- Zentroko esku-hartze taldeko koordinatzailea talde horretako kide izango da, ikastetxeko zuzendaritzaren baimenarekin.
- Esparru bakoitzaren esku-hartzearen berri izan eta jarraipena egiten da, elkarren mendeko laguntza bilatuz, baina espazio bakoitzaren erabakian autonomia errespetatuz.

### 7.2. Funtzioak eta zereginak

- Espazio guztietan inplikaturik dauden baliabideak ezagutzen dira.
- Adingabeari eta familiari emango zaizkion erantzun motari eta beharrei buruzko jakintza partekatua sortzen da.
- EGJ duten ikasleei ingurune babesleagoetan, osasungarriagoetan eta hezitzaileagoetan moldatzen lagunduko dieten jarduketa-multzo bat diseinatzen da (adingabearekin eta familiarekin batera), baliabide eta plan espezifikoak, arazo horrekin konprometitutako erakunde edo elkarten jardueren eskaintza eta beste programa batzuk inplikaturik.
- Jarduketa integratu horren familiarekiko erreferentia nor izango den erabaki da.
- Ikaslearen bilakaerari buruzko erabaki estrategikoenak baloratu eta hartzen dira.

### 7.3. Lan-plan bat eta horren denboralizazioa ezartzen dira

Esku-hartzearen larritasunaren edo premiaren arabera, hilean behin bilerak egin behar dira, hiru hilean behin topaketa bat egiteko.

Informazioa zabaltzeko:

## Jarduketa integratuak. Diziplina arteko taldeak

### Saihestuko dugu



- Jakintzaren eta arretaren zatiketa.
- Protokoloetan oinarritutako burokratizazioa, iritzi profesionalerako espazioa murriztea.
- Profesional-subjektuaren arteko loturaren kantitatea eta kalitatea galtzea. Topaketa iheskorrak.
- Ezintasunean, inhibizioan edo deribazioan oinarritutako esku hartzeak gainditzea.

### Bultzatuko dugu



- Elkar ulertzeko eta adosteko espazio bat, dakigunetik eta ez dakigunetik abiatuta. Jakintza berri bat sortzen.
- Gizakiaren konplexutasuna ezagutzen dugu, ikuspegi desberdinak onartzen ditugu.
- Erantzukizuna partekatzen dugu, baita larritasuna edo inplikazio emozional handiegia ere adingabarekin eta haren familiarekin.
- Presentzialtasuna eta jarraitutasuna bermatzen ditugu.

### Bilatuko dugu



- Bizi-testuinguruak funtzionalak, babesleak eta aberastuak izan daitezzen laguntzen dugu.
- Eskola, familia eta berdinalak sare sozialak lehenesten ditugu.
- Adingabeei laguntzen diegu eskolaren, familiaren, auzoaren eta berdinen bizitzaren fluxuan sartzen.
- Adingabearen eta familiaren onespeneraren eta parte hartzearen bidez. Haiek dira bere bizitzako protagonistak.

Sakontzeko (gaztelaniaz):

Sánchez Alber C.: Un método para la construcción de los casos: encontrar una brújula en el trabajo con el otro en Norte de salud mental, 2015, vol. XIII, nº 53: 46-50.

## 8. ZAINZA OROKORTUAK HEZKUNTZA-KOMUNITATEAN

Horretarako zailtasun larriak dituzten pertsonen jokabide-erregulazioa kudeatzeak zainketak esku-hartzearen erdigunean jartzea eskatzen du:

- Ikasleak berak, bere portaerarekin sufrimendu izugarria besterik erakusten ez badu, eta jokabidearen bidez zerbait adierazten eta azaltzen ari bada. Jakin badakigu ingurukoek ere gainezka egiten dutela, baina gure esku-hartzeak hezkuntza-, segurtasun- eta zaintza-beharrei erantzun behar die.
- Familiak, profesional gisa nola tratatzen gaituzten alde batera utzita, etsaitasuneko portaera erakusten du askotan, ezintasunaren eta larritasunaren adierazpen gisa. Tratu profesionalak beti egon beharko du presente.
- Irakasleek elkarri laguntzeko praktikak egin beharko dituzte, larritasuna, suminkortasuna eta ezintasuna modu eraginkor eta osasuntsuan drainatzeko.
- Ikaskidearen portaerak eragindako ikasleak. Segurtasuna, babesa eta bizikidetzaren positiboko eta ikaskuntzako espazioetarako eskubidea bermatu behar dira.

- Ikasgelako ikasleen familia, seme-alabak seguru daudela, ikasten dutela eta ondo sentitzen direla bermatuz. Bere kezkei erantzuten zaie, erregulazio-arazoak dituen ikasleari buruzko gutxieneko eta beharrezko informazioa ematea saihestuz.

Sakontzeko:

[https://berritzegunenagusia.eus/jgprotokoloa/?page\\_id=582](https://berritzegunenagusia.eus/jgprotokoloa/?page_id=582)

Dokumentu honetan, krisietan esku hartzean sakontzeaz gain, profesionalen artean zaintza emozionalak lantzeko bi tresna aurki ditzakegu.

#### 9. ESKU-HARTZEAREN AZKEN EBALUAZIOA

Ikaslearen heldutasunaren eta ikaskuntzaren arteko elkarrekintzak eta hezkuntza-premiei erantzun egokiagoa eta eraginkorragoa ematea ahalbidetu duten testuinguru-aldaketek arretaren iraunkortasuna handiagoa izatea eragin ohi dute. Eta litekeena da denborarekin ikasle horien urratsak sendoagoak izatea.

Beste batzuetan, proposatutako neurri asko aplikatu arren, egoerak jasanezina izaten jarraitzen du. Une horretan, inklusiorako laguntza-aholkularitzek ebaluazio psikopedagogikoa koordinatuko dute, ikastetxeak eskatu ondoren, eta, emaitzen arabera, Hezkuntzako Lurralde Ordezkaritzari beste neurri batzuk proposatuko dizkio.

#### 10. BESTE BALIABIDE BATZUK, JARDUERA-MARKO HONEN HAINBAT DIMENTSION LAGUNTZEKO

[https://berritzegunenagusia.eus/jgprotokoloa/?page\\_id=598](https://berritzegunenagusia.eus/jgprotokoloa/?page_id=598)

Krisian esku hartzean sakontzeaz gain, azaldu diren ideia batzuk nola zehazten diren ikus dezakegu

[https://Berritzegunenagusia.eus/jgprotokoloa/?page\\_id=532&lang=es](https://Berritzegunenagusia.eus/jgprotokoloa/?page_id=532&lang=es)

Esparru orokorreko dimentsio batzuk sakontzen ari dira. Gainera, Hezkuntza Bereziko ikastetxe batean esku hartzeko proposamen orokor bat ezagut daiteke (gaztelaniaz dago).

[https://Berritzegunenagusia.eus/jgprotokoloa/?page\\_id=561](https://Berritzegunenagusia.eus/jgprotokoloa/?page_id=561)

Llobregateko Baix CRETDICaren ikuspegia, bi bideotan (gaztelaniaz dago).

Idurre Olano Astigarraga, inklusioari laguntzeko aholkularia. Erregulatzeko zailak diren ikasleekin esku hartzeko materialak.

<https://sites.google.com/bgune10.net/ikastetxeerresilienteak/inicio>